

INFORMATIONS ET LIGNES DIRECTRICES POUR L'INSTALLATION DE CAILLOUX DÉCORATIFS

INSTALLATION RECOMMANDÉE

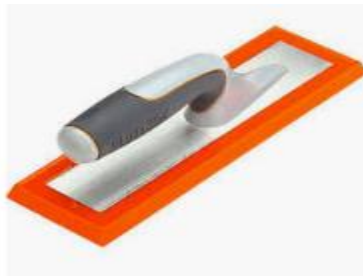
REMARQUE : ce document ne contient que des lignes directrices pour la procédure d'installation. Un installateur professionnel doit toujours être consulté pour discuter des paramètres spécifiques concernant votre projet.

Les cailloux décoratifs de VENTE UNIQUE peuvent être utilisés dans une vaste gamme d'applications de design, en intérieur et extérieur. Les applications incluent les foyers, les salles de bain, les fontaines, les jeux d'eau, les piscines, les allées, les sentiers, les cuisines, les murs de façade, les cheminées et les zones de loisirs.

Au cours de la fabrication, les cailloux sont triés à la main en différentes couleurs et tailles et collés individuellement sur un support en maille. Les cailloux étant un produit naturel, il n'existe pas deux pièces identiques. Il n'est pas rare de trouver des imprécisions occasionnelles, des veines et des lignes de séparation à l'intérieur des cailloux. Cette variation est considérée comme une caractéristique souhaitée du produit.

OUTILS NÉCESSAIRES

- truelle à encoche 5 mm
- éponge
- couche flottante de coulis de ciment
- pince coupante pour carrelage
- truelle
- brosse
- gants





SURFACES INCURVÉES

Les mosaïques de cailloux décoratifs peuvent être installées autour de surfaces légèrement incurvées. Une certaine manipulation des carreaux peut être nécessaire afin de créer une uniformité entre chaque couche.

SUBSTRATS

Tous les substrats doivent être solidement fixés, plats, propres, secs et exempts de contaminants tels que la poussière, l'huile, la peinture, les produits de scellement, etc. pour assurer une bonne adhérence. Les surfaces peintes doivent être éraflées ou poncées pour que le produit et l'adhésif puissent se fixer correctement. Les zones humides nécessitent une attention particulière et exigent des substrats appropriés, par ex. du béton, des panneaux de ciment (feuille comprimée) et / ou du contreplaqué traité. L'utilisation de membranes imperméables renforcées est suggérée et, dans le cas des sols, une inclinaison du point de drainage d'au moins deux pouces.

MEMBRANES IMPERMEABLES

Les membranes imperméables empêchent les fuites d'eau à travers la structure du sous-plancher et / ou les espaces habitables situés en dessous. Une attention particulière doit être portée à ce qui suit : pose de la membrane sur le mur, sur des cabines de douche extérieures, sur une installation de connexion de disjoncteurs et sur une étanchéité autour de pénétrations. Il est fortement recommandé d'utiliser des systèmes de membrane dans toutes les zones humides. Certains systèmes peuvent impliquer l'utilisation d'un apprêt.

COUPE

Les coupes peuvent être effectuées avec une scie humide ou une meuleuse à main avec une lame de maçonnerie. Le dossier en maille peut être facilement coupé avec un couteau tout usage. Certains cailloux devront peut-être être retirés et remplacés à la main pour rendre l'installation plus homogène. Pour certaines applications, des coupes peuvent ne pas être nécessaires. Comme il n'existe pas de lignes droites dans le produit, à l'approche d'une règle, la dernière rangée de cailloux peut être retirée du maillage et ajustée à la main.

ADHÉSIF

Suivez attentivement les instructions du fabricant de l'adhésif. Nous ne recommandons pas une marque d'adhésif plutôt qu'une autre. Veuillez vérifier auprès de votre magasin de carrelage local pour des produits alternatifs et comparables.

La documentation du fabricant expliquera si le produit adhésif convient aux intérieurs et / ou aux extérieurs, ainsi qu'aux murs et aux sols. La plupart des mortiers à couche fine (multi usage et à couche finemodifiée aux polymères) conviennent à l'installation de cailloux. Un adhésif à base de ciment convient généralement aux substrats de maçonnerie où aucun mouvement n'est anticipé. Là où de légers mouvements pourraient se produire sous l'effet de charges thermiques ou piétonnes, un adhésif à base de ciment modifié doit être utilisé au minimum. Une truelle à encoche de 5 mm est recommandée pour la plupart des applications.

L'utilisation d'un mortier gris à couche fine peut être souhaitable si vous utilisez des cailloux foncés, et une couche fine blanche pour des couleurs plus claires. Il est très important que chaque caillou soit incrusté dans l'adhésif. Pour obtenir une couverture à 100%, tapotez délicatement les feuilles dans l'adhésif avec un flotteur en caoutchouc et évitez que la couche fine se soulève entre les cailloux.



CIMENTATION

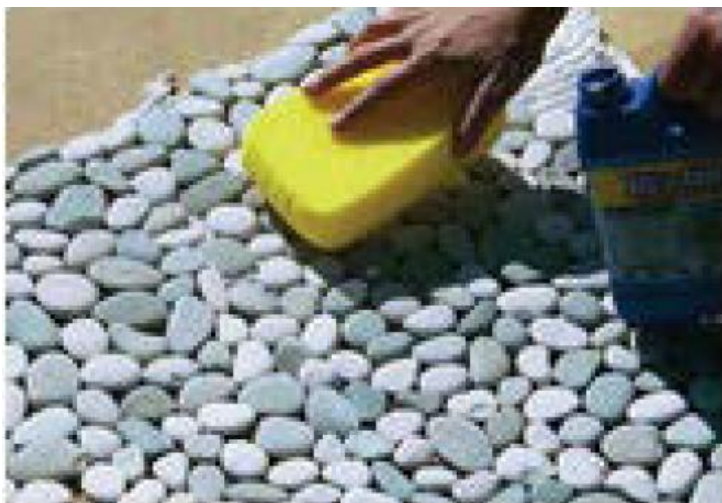
Le coulis de ciment doit être adapté aux joints jusqu'à 20 mm de largeur et conçu pour des conditions extérieures ou intérieures, quel que soit le cas. Le coulis de ciment sablé est généralement recommandé pour tout joint de coulis de plus de 5 mm. Les coulis sont généralement un mélange d'eau mais, là où une certaine flexibilité est nécessaire, un additif au latex ou un produit similaire devrait être utilisé. Il est important d'attendre l'intervalle recommandé par le fabricant de l'adhésif avant de procéder à la cimentation afin de minimiser l'entrée de saleté entre les cailloux et d'éviter toute possibilité de délogement des cailloux. Au cas où vous souhaiteriez mieux exposer les cailloux, il est suggéré que, pendant le processus de cimentation, l'installateur élimine de manière répétée l'excès de coulis des joints à l'aide d'une brosse à poils moyens et d'une éponge. Au cours de ce processus, il est également recommandé que, si nécessaire, l'excès de coulis soit taillé à partir du bord des cailloux à l'aide d'un couteau approprié.



SCELLANTS

Pour que votre application atteigne tout son potentiel, nous vous suggérons de sceller AVANT et APRÈS la cimentation.

Il existe différents produits disponibles sur le marché. Cependant, nous vous recommandons de contacter le fournisseur de carrelage le plus proche pour obtenir le scellant le mieux adapté à votre application. Vous pouvez modifier l'aspect et la couleur des pierres en fonction de l'agent de scellement sélectionné, allant de l'amélioration de la couleur à différents niveaux de brillance, ou tout simplement en les laissant au naturel. Lorsque vous utilisez des produits de scellement et des acides, veillez à suivre la méthode d'application recommandée par le fabricant.



SOIN ET NETTOYAGE

Les mosaïques de cailloux décoratifs de VENTE UNIQUE doivent être nettoyées et entretenues régulièrement pour prolonger la durée de vie et la beauté des carrelages. Les cailloux peuvent être nettoyés avec un détergent doux neutre. La porosité ou l'absorption d'eau dans les cailloux varie et par conséquent la coloration se produira à des degrés différents si la pierre est laissée non scellée. Par conséquent, tous les déversements doivent être nettoyés rapidement pour réduire le degré de tache. Les nettoyants à pH neutre pour pierres naturelles sont fortement recommandés.

N'utilisez pas de nettoyants abrasifs, de poudres, de tampons à récurer, de laine d'acier ou de papier abrasif.



INFORMATION & GUIDELINES FOR THE INSTALLATION OF DECORATIVE PEBBLES RECOMMENDED INSTALLATION

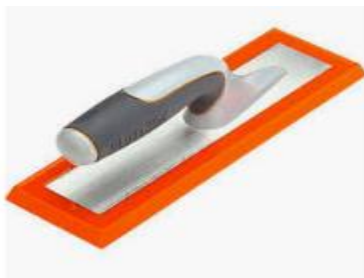
NOTE: this document contains only guidelines for the installation process. A professional installer should always be consulted to discuss the specific parameters surrounding your project.

VENTE UNIQUE decorative Pebbles can be used in an extensive range of design applications, internally and externally. Applications include foyers, bathrooms, fountains, water features, pools, driveways, pathways, kitchens, feature walls, fireplaces and entertainment areas.

During manufacturing, pebbles are hand sorted into matching colors and sizes and individually glued onto a mesh backing. As pebbles are a natural product, no two pieces will be exactly alike. It is not unusual to find occasional flaws, veins, and lines of separation within the pebbles. This variation is considered to be a desired feature in the product.

TOOLS REQUIRED

- notch trowel 5 mm
- sponge
- grout float layer
- cutting plier for tile
- trowel
- brush
- gloves





CURVED SURFACES

Decorative Pebble mosaics can be installed around gently curved surfaces. Some manipulation of the tiles may be required in order to create uniformity between each sheet.

SUBSTRATES

All substrates should be firmly fixed, flat, clean, dry and free of contaminants such as dust, oil, paint, sealers etc. to ensure proper adhesion. Painted surfaces must be scuffed or sanded for the product and adhesive to bond correctly. Wet areas need special attention and require appropriate substrates, e.g. concrete, cement boards (compressed sheet), and/or treated plywood. The use of reinforced waterproof membranes is suggested, and in the case of floors, a fall to the drainage point of no less than two inches.

WATERPROOF MEMBRANES

Waterproof membranes prevent leakage of water through to the sub-floor framing and/or habitable spaces below. Particular attention must be paid to: carrying the membrane up the wall, outside shower boxes, installation of bond breakers, and sealing around penetrations. It is strongly recommended that membrane systems be used in all wet areas. Some systems may involve the use of a primer.

CUTTING

Cuts can be done with either a wet saw or a hand grinder with a masonry blade. The mesh back can be easily cut with a utility knife. Some pebbles may need to be removed and replaced by hand to make the installation look more seamless. For certain applications cuts may not be necessary. As there are no straight lines in the product, when approaching a straight edge the last row of pebbles can be removed from the mesh and adjusted by hand.

ADHESIVE

Follow the adhesive manufacturer's instructions carefully. We do not recommend one brand of adhesive over another. Please check with your local tile supply store for alternative and comparable products.

The manufacturer's literature will explain if the adhesive product is suitable for interiors and/or exteriors, as well as walls and floors. Most thinset mortars (multi purpose and polymer modified thinsets) are adequate for installing pebbles. A cement-based adhesive is generally suitable on masonry substrates where no movement is anticipated. Where slight movement could occur through thermal or pedestrian loads, a modified cement adhesive should be used as a minimum. A notch trowel 5 mm is recommended for most applications.

The use of a gray thinset mortar may be desired if you are using the dark pebbles, and a white thinset for lighter colors. It is very important that each pebble is embedded in the adhesive. To make sure there is 100% coverage, tap the sheets into the adhesive gently with a rubber float and try to avoid having the thinset come up from in between the pebbles.



GROUTING

Grout should be suitable for joints up to 20 mm in width and designed for external or internal conditions whichever may be the case. Sanded grout is generally recommended for any grout joint larger than 5 mm. Grouts are ordinarily a water mix but where some flexibility may be needed, a latex additive or similar product should be used. It is important to wait the interval recommended by the adhesive manufacturer before grouting to minimize dirt ingress between the pebbles and avoid the opportunity for dislodging of the pebbles. In the event that one desires to better expose the pebbles, it is suggested that during the grouting process, the installer repeatedly removes the excess grout from the joints by the use of a medium bristle brush and sponge. During this process, it is also recommended that, if necessary, the excess grout is carved from the edge of the pebbles by use of an appropriate knife.



SEALANTS

To bring your application to its full potential, we suggest sealing **BEFORE** and **AFTER** grouting. There are various products available on the market, however, we recommend contacting your nearest tile supplier for the most appropriate sealer for your application. You can change the look and color of the stones depending on the sealer you select ranging from color enhancement, to different levels of gloss finishes, or just leaving them natural. Whenever using sealants and acids, please ensure that you follow the manufacturer's recommended method of application.



CARE & CLEANING

VENTE UNIQUE Decorative Pebble mosaics must be regularly cleaned and maintained to extend the life and beauty of the tile. The pebbles can be cleaned with a neutral mild detergent. The porosity or water absorption in pebbles varies and therefore staining will occur in different degrees if the stone is left unsealed. Consequently, any spills should be cleaned quickly to lessen the degree of the stain. PH neutral cleaners for natural stones are highly recommended.

Do not use abrasive cleaners, powders, scouring pads, steel wool or sandpaper.

INFORMACIÓN Y DIRECTRICES PARA LA INSTALACIÓN DE GUIJARROS INSTALACIÓN RECOMENDADA

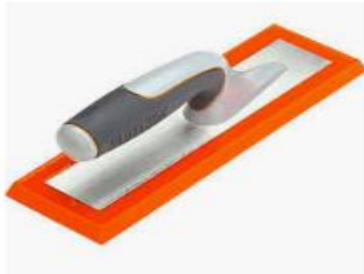
NOTA: este documento contiene solo las directrices para el proceso de instalación. Un instalador profesional debería siempre ser consultado para comentar los parámetros específicos que rodean al proyecto.

Los guijarros decorativos de VENTE UNIQUE se pueden usar en una amplia gama de aplicaciones de diseño, de manera interna y externa. Las aplicaciones incluyen vestíbulos, baños, fuentes, zonas de agua, piscinas, entradas, senderos, cocinas, paredes, chimeneas y zonas de ocio.

Durante la fabricación, los guijarros se han clasificado para coincidir en colores y tamaños y se pegan individualmente en una malla de refuerzo. Como los guijarros son un producto natural, no hay dos piezas exactamente iguales. No es usual encontrar defectos ocasionales, vetas, y líneas de separación en los guijarros. Esta variación se considera que es una característica del producto.

HERRAMIENTAS NECESARIAS

- paleta ranurada de 5 mm
- esponja
- paleta con esponja
- alicates de corte para losetas
- paleta de albañil
- cepillo
- guantes





SUPERFICIES CURVADAS

Los mosaicos de guijarros decorativos se pueden instalar alrededor de superficies curvadas. Puede que sea necesario alguna manipulación de las losetas para crear una uniformidad entre cada plancha.

SUSTRATOS

Todos los sustratos deberían estar firmemente colocados, aplanados, limpios, secos y sin contaminantes tales como polvo, aceite, pintura, colas, etc. para garantizar una correcta adherencia. Las superficies pintas deben ser raspadas o lijadas para que el producto y el adhesivo se peguen correctamente. Las áreas húmedas requieren especial atención y sustratos adecuados, por ejemplo, cemento, placas de cemento (plancha comprimida) y madera contrachapada tratada. El uso de membranas reforzadas resistentes al agua y en el caso del suelo, una caída al punto de drenaje de no menos de dos pulgadas.

MEMBRANAS DE RESISTENCIA AL AGUA

Las membranas de resistencia al agua evitan la fuga de agua a través del entramado del subsuelo o espacios habitables a continuación. Se debe prestar atención particular: llevar la membrana hasta la pared, fuera de los platos de ducha, instalación de antiadherentes, y sellado alrededor de penetraciones. Se recomienda que los sistemas de membrana se utilicen en zonas húmedas. Algunos sistemas pueden implicar el uso de imprimación.

CORTE

Los cortes se pueden hacer bien con una sierra húmeda o con un esmeril de mano con una chuchilla de mampostería. La malla de refuerzo se puede cortar fácilmente con un cúter. Es posible que sea necesario retirar y volver a colocar algunos guijarros a mano para hacer que la instalación parezca sin fisuras. Para determinadas aplicaciones pueden resultar necesarios los cortes. Como no hay líneas rectas en el producto, al acercarse a un extremo recto, se puede retirar la última fila de guijarros de la malla y ajustarlos a mano.

ADHESIVO

Siga las instrucciones del fabricante del adhesivo con atención. No recomendamos una marca de adhesivo. Compruebe su almacén local de suministros de losetas para ver los productos alternativos y comparables.

Las instrucciones del fabricante explicarán si el producto adhesivo es adecuado para interiores o exteriores, así como para paredes y suelos. La mayoría de los morteros (morteros modificados de polímero y multiusos) son adecuados para colocar guijarros. Un adhesivo con base de cemento es generalmente adecuado en sustratos de mampostería donde no va a haber movimiento. Si pudiera ocurrir un ligero movimiento por cargas térmicas o de peatones, se debería usar un adhesivo de cemento modificado como mínimo. Se recomienda la paleta ranurada de 5 mm para la mayoría de las aplicaciones.

El uso de un mortero gris se puede desear si usa guijarros oscuros y uno blanco para colores más claros. Es muy importante que cada guijarro esté incrustado en el adhesivo. Para asegurarse de que cubre el ciento por ciento, toque las planchas en el adhesivo suavemente con una llana de goma para evitar que el mortero sobresalga entre los guijarros.



LECHADA

La lechada deberá ser adecuada para uniones hasta de 20 mm de ancho y diseñada para condiciones externas e internas, cualquiera que sea el caso. La lechada con arena se recomienda generalmente para cualquier unión de lechada superior a 5 mm. Las lechadas son una mezcla de agua donde se puede requerir flexibilidad, se debería usar un aditivo de látex o producto similar. Es importante esperar el intervalo recomendado por el fabricante del adhesivo antes de la lechada para minimizar la entrada de suciedad entre los guijarros y evitar la oportunidad de que se suelten los guijarros. En caso de que desee mejorar la exposición de los guijarros, se sugiere que, durante el proceso de la lechada, el instalador retire repetidamente el exceso de lechada en las uniones mediante el uso de un cepillo de cerda mediano y una esponja. Durante este proceso, también se recomienda que, si fuera necesario, el exceso de lechada sea tallado desde el extremo de los guijarros mediante el uso de una cuchilla adecuada.



SELLADOR

Para sacar el máximo rendimiento a la aplicación, sugerimos sellar ANTES y DESPUÉS de la lechada. Existen varios productos disponibles en el mercado, sin embargo, recomendamos ponerse en contacto con el proveedor más cercano para un sellador más adecuado para su aplicación. Puede cambiar la apariencia y el color de las piedras en función del sellador que escoja desde la diferente gama de colores, a diferentes niveles de acabados brillantes o solo dejándolo natural. Siempre que use selladores y ácidos, asegúrese de seguir el método de aplicación recomendado del fabricante.



MANTENIMIENTO Y LIMPIEZA

El mosaico de guijarros decorativos de VENTE UNIQUE debe limpiarse y mantenerse de manera regular para prolongar la vida y belleza de la loseta. Los guijarros se pueden limpiar con un detergente suave neutro. La porosidad de la absorción de agua en los guijarros varía y, por lo tanto, las manchas se producirán en diferentes grados si la piedra se deja sin sellar. Consecuentemente, cualquier salpicadura debería limpiarse rápidamente para reducir el grado de la mancha. Se recomiendan los limpiadores de PH neutro para piedras naturales.

No utilice limpiadores abrasivos, polvos, estropajos, lana de acero o papel de lija.

INFORMAZIONI E LINEE GUIDA PER L'INSTALLAZIONE DI CIOTTOLI DECORATIVI INSTALLAZIONE CONSIGLIATA

NOTA: questo documento contiene solo linee guida per il processo di installazione. Un installatore professionista dovrebbe sempre essere consultato per discutere i parametri specifici che circondano il progetto.

I ciottoli decorativi VENTE UNIQUE possono essere utilizzati in una vasta gamma di applicazioni di design, internamente ed esternamente. Le applicazioni includono foyer, bagni, fontane, giochi d'acqua, piscine, vialetti, percorsi, cucine, pareti caratteristiche, caminetti e aree di intrattenimento.

Durante la produzione, i ciottoli vengono ordinati a mano in colori e dimensioni corrispondenti e incollati individualmente su un supporto a rete. Poiché i ciottoli sono un prodotto naturale, non esistono due pezzi esattamente uguali. Non è insolito trovare occasionalmente difetti, vene e linee di separazione all'interno dei ciottoli. Questa variazione è considerata una caratteristica desiderata nel prodotto.

STRUMENTI NECESSARI

- spatola dentata 5 mm
- Spugna
- strato di malta liquida
- pinza da taglio per piastrelle
- Cazzuola
- Spazzola
- guanti





SUPERFICI CURVE

I mosaici decorativi Pebble possono essere installati attorno a superfici leggermente curve. Potrebbe essere necessaria una manipolazione delle piastrelle per creare uniformità tra ciascun foglio.

SUPPORTI

Tutti i substrati devono essere fissati saldamente, piatti, puliti, asciutti e privi di contaminanti come polvere, olio, vernice, sigillanti ecc. Per garantire una corretta adesione. Le superfici verniciate devono essere rigate o carteggiate affinché il prodotto e l'adesivo si incollino correttamente. Le aree umide richiedono un'attenzione speciale e richiedono substrati adeguati, a es. calcestruzzo, pannelli di cemento (lamiera compressa) e / o compensato trattato. Si suggerisce l'uso di membrane impermeabili rinforzate e, nel caso dei pavimenti, una caduta al punto di drenaggio di non meno di due pollici.

MEMBRANE IMPERMEABILI

Le membrane impermeabili impediscono la fuoriuscita di acqua attraverso l'inquadratura del sottofondo e / o gli spazi abitabili sottostanti. Particolare attenzione deve essere rivolta a: portare la membrana sul muro, box doccia esterni, installazione di rompi trucioli e sigillatura attorno alle penetrazioni. Si raccomanda vivamente di utilizzare i sistemi a membrana in tutte le aree bagnate. Alcuni sistemi possono comportare l'uso di un primer.

TAGLIO

I tagli possono essere fatti con una sega a umido o una smerigliatrice manuale con una lama in muratura. Il dorso in rete può essere facilmente tagliato con un coltello multiuso. È possibile che alcuni ciottoli debbano essere rimossi e sostituiti a mano per rendere l'installazione più semplice. Per alcune applicazioni potrebbero non essere necessari tagli. Poiché non vi sono linee rette nel prodotto, quando ci si avvicina a un bordo dritto è possibile rimuovere l'ultima riga di ciottoli dalla rete e regolarla manualmente.

ADESIVO

Seguire attentamente le istruzioni del produttore dell'adesivo. Non consigliamo una marca di adesivo piuttosto che un'altra. Verificare con il proprio rivenditore locale di piastrelle per prodotti alternativi e comparabili.

La letteratura del produttore spiegherà se il prodotto adesivo è adatto per interni e / o esterni, nonché per pareti e pavimenti. La maggior parte dei mortai thinset (thinset multiuso e modificati con polimeri) sono adeguati per l'installazione di ciottoli. Un adesivo a base cementizia è generalmente adatto su supporti in muratura dove non è previsto alcun movimento. Laddove si potrebbero verificare lievi movimenti a causa di carichi termici o pedonali, utilizzare almeno un adesivo cementizio modificato. Per la maggior parte delle applicazioni si consiglia una spatola dentata da 5 mm.

L'uso di un mortaio thinset grigio può essere desiderato se si utilizzano i ciottoli scuri e un thinset bianco per colori più chiari. È molto importante che ogni ciottolo sia incorporato nell'adesivo. Per assicurarti che ci sia una copertura del 100%, tocca delicatamente i fogli nell'adesivo con un galleggiante di gomma e cerca di evitare che il thinset salga tra i ciottoli.



STUCCATURA

La malta dovrebbe essere adatta per giunti fino a 20 mm di larghezza e progettata per condizioni esterne o interne, a seconda dei casi. La malta carteggiata è generalmente consigliata per qualsiasi giunto di malta di dimensioni superiori a 5 mm. Le malte liquide sono normalmente una miscela di acqua, ma dove può essere necessaria una certa flessibilità, è necessario utilizzare un additivo al lattice o un prodotto simile. È importante attendere l'intervallo raccomandato dal produttore dell'adesivo prima di stuccare per ridurre al minimo l'ingresso di sporco tra i ciottoli ed evitare la possibilità di rimuovere i ciottoli. Nel caso in cui si desideri esporre meglio i ciottoli, si suggerisce che durante il processo di stuccatura, l'installatore rimuova ripetutamente la malta in eccesso dai giunti mediante l'uso di una spazzola e una spugna di setole medie. Durante questo processo, si raccomanda anche che, se necessario, la malta in eccesso sia scolpita dal bordo dei ciottoli usando un coltello appropriato.



SIGILLANTI

Per sfruttare appieno la tua applicazione, ti consigliamo di sigillare PRIMA e DOPO la stuccatura. Esistono vari prodotti disponibili sul mercato, tuttavia, si consiglia di contattare il fornitore di piastrelle più vicino per il sigillante più adatto alla propria applicazione. È possibile modificare l'aspetto e il colore delle pietre a seconda del sigillante selezionato che va dal miglioramento del colore, a diversi livelli di finiture lucide o semplicemente lasciandole naturali. Ogni volta che si utilizzano sigillanti e acidi, assicurarsi di seguire il metodo di applicazione raccomandato dal produttore.



CURA E PULIZIA

I mosaici di ciottoli decorativi VENTE UNIQUE devono essere regolarmente puliti e mantenuti per prolungare la vita e la bellezza della piastrella. I ciottoli possono essere puliti con un detergente neutro. La porosità o l'assorbimento d'acqua nei ciottoli varia e quindi la colorazione avverrà in diversi gradi se la pietra non viene sigillata. Di conseguenza, eventuali fuoriuscite devono essere pulite rapidamente per ridurre il grado di macchia. I detergenti PH neutri per pietre naturali sono altamente consigliati.

Non utilizzare detergenti abrasivi, polveri, spugne abrasive, lana d'acciaio o carta vetrata.

INFORMATIONEN & RICHTLINIEN FÜR DAS VERLEGEN VON ZIERKIESELSTEINEN EMPFOHLENER EINBAU

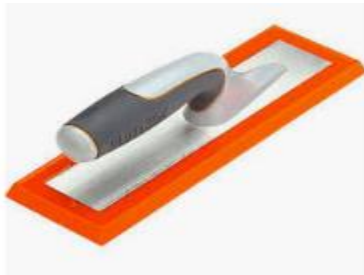
HINWEIS: Dieses Dokument enthält nur Richtlinien für das Verlegen. Ein professioneller Handwerker sollte stets zu Rate gezogen werden, um die spezifischen Parameter Ihres Projekts zu besprechen.

VENTE UNIQUE Zierkieselsteine können im Innen- und Außenbereich in vielerlei Konstruktionen eingesetzt werden. Anwendungen umfassen Foyers, Badezimmer, Brunnen, Wasserspiele, Pools, Einfahrten, Wege, Küchen, Funktionswände, Kamine und Entertainmentbereiche.

Während der Herstellung werden die Kieselsteine von Hand in passende Farben und Größen sortiert und einzeln auf ein Gitter geklebt. Da Kieselsteine ein Naturprodukt sind, sind keine zwei Teile identisch. Gelegentliche Fehler, Streifen und Trennlinien auf den Kieselsteinen sind nicht ungewöhnlich. Diese Variationen werden als ein gewünschtes Merkmal des Produkts angesehen.

ERFORDERLICHE WERKZEUGE

- Zahnpachtel 5 mm
- Schwamm
- Spachtel
- Schneidezange für Fliesen
- Kelle
- Bürste
- Handschuhe





GEKRÜMMTE OBERFLÄCHEN

Zierkieselmosaiken können auf leicht gekrümmten Oberflächen angebracht werden. Sie müssen die Steine eventuell bearbeiten, um eine Gleichmäßigkeit zwischen allen Steinen zu erzielen.

UNTERGRÜNDE

Alle Untergründe sollten gut befestigt, eben, sauber, trocken und frei von Verunreinigungen wie Staub, Öl, Farbe, Versiegelungen usw. sein, um eine korrekte Haftung zu gewährleisten. Lackierte Oberflächen müssen abgerieben oder geschliffen werden, damit das Produkt und der Kleber richtig haften. Nasse Bereiche bedürfen besonderer Aufmerksamkeit und erfordern geeignete Untergründe, z. B. Beton, Zementplatten (Druckplatten) und / oder behandeltes Sperrholz. Die Verwendung von verstärkten wasserdichten Membranen wird empfohlen, und auf Fußböden sollte der Drainagepunkt nicht weniger als 5 cm (2 Zoll) betragen.

WASSERDICHTHE MEMBRANEN

Wasserdichte Membranen verhindern das Auslaufen von Wasser in den Unterbodenrahmen und / oder in die darunter liegenden Wohnräume. Folgendes muss beachtet werden: das Auftragen der Membran an der Wand, außerhalb der Duschkabinen, Installation der Verbindungselemente und Dichtungen um Durchbrüche. Es wird dringend empfohlen, Membransysteme in allen Nassbereichen zu verwenden. Einige Systeme erfordern möglicherweise eine Grundierung.

SCHNEIDEN

Schnitte können entweder mit einer Nasssäge oder einem Handschleifer mit einem Steinblatt durchgeführt werden. Das Gitter kann einfach mit einem Universalmesser geschnitten werden. Einige Kieselsteine müssen für nahtloses Verlegen möglicherweise von Hand entfernt und ersetzt werden. Für bestimmte Anwendungen sind möglicherweise keine Schnitte erforderlich. Da das Produkt keine geraden Linien aufweist, kann bei Annäherung an eine gerade Kante die letzte Reihe von Kieselsteinen aus dem Gitter entfernt und von Hand angepasst werden.

KLEBER

Befolgen Sie genau die Anweisungen des Kleberherstellers. Eine Klebermarke einer anderen vorzuziehen wird nicht empfohlen. Bitte erkundigen Sie sich bei Ihrem örtlichen Fliesenfachgeschäft nach alternativen und vergleichbaren Produkten.

In der Herstellerdokumentation wird erläutert, ob der Kleber für den Innen- und / oder Außenbereich sowie für Wände und Böden geeignet ist. Die meisten Fliesenkleber (Mehrzweck- und polymermodifizierte Kleber) eignen sich zum Verlegen von Kieselsteinen. Ein Kleber auf Zementbasis ist im Allgemeinen auf Mauerwerkuntergründen geeignet, auf denen keine Bewegung zu erwarten ist. Wenn bei thermischen Belastungen oder bei Belastung durch Fußgänger leichte Bewegungen auftreten können, sollte mindestens ein modifizierter Zementkleber verwendet werden. Für die meisten Anwendungen wird eine Zahnspachtel von 5 mm empfohlen.

Die Verwendung eines grauen Fliesenklebers kann erwünscht sein, wenn Sie dunkle Kieselsteine verwenden und ein weißer Fliesenkleber wird für

hellere Farben verwendet. Es ist sehr wichtig, dass jeder Stein in den Kleber eingebettet ist. Um eine 100%-ige Abdeckung zu gewährleisten, klopfen Sie die Platten vorsichtig mit einem Gummihammer in den Kleber und vermeiden Sie, dass die Klebeschicht zwischen den Steinen hervorkommt.



VERFUGUNG

Die Fugenmasse sollte für Fugen mit einer Breite von bis zu 20 mm geeignet und für den Außen- und Innenbereich ausgelegt sein. Aufgeraute Fugenmörtel werden im Allgemeinen für Fugen empfohlen, die größer als 5 mm sind. Fugenmassen sind in der Regel eine Wassermischung. Wenn jedoch eine gewisse Flexibilität erforderlich ist, sollte ein Latexadditiv oder ein ähnliches Produkt verwendet werden. Es ist wichtig, vor dem Verfugen das vom Kleberhersteller empfohlene Intervall abzuwarten, um das Eindringen von Schmutz zwischen die Kiesel zu minimieren und die Möglichkeit zu vermeiden, dass sich die Kiesel lösen. Für den Fall, dass die Kieselsteine besser freigelegt werden sollen, wird empfohlen, dass der Installateur während der Verfugung die überschüssige Fugenmasse wiederholt mit einer Bürste mit mittleren Borsten und einem Schwamm von den Fugen entfernt. Es wird auch empfohlen, bei Bedarf den überschüssigen Mörtel mit einem geeigneten Messer von der Kante der Kiesel zu entfernen.



VERSIEGELUNG

Um Ihre Anwendung optimal zu nutzen, empfehlen wir, VOR und NACH dem Verfugen zu versiegeln. Es gibt verschiedene Produkte auf dem Markt. Wir empfehlen jedoch, sich an den nächstgelegenen Fliesenlieferanten zu wenden, um die für Ihre Anwendung am besten geeignete Versiegelung zu erhalten. Sie können das Aussehen und die Farbe der Steine ändern, je nachdem, welche Versiegelung Sie ausgewählt haben. Dies reicht von der Farboptimierung über verschiedene Glanzgrade bis hin zu natürlichen Oberflächen. Beachten Sie bei der Verwendung von Versiegelungen und Säuren die vom Hersteller empfohlene Verarbeitungsmethode.



PFLEGE & REINIGUNG

VENTE UNIQUE Mosaik aus dekorativen Kieselsteinen muss regelmäßig gereinigt und gepflegt werden, um die Lebensdauer und Schönheit der Fliesen zu verlängern. Die Kieselsteinen können mit einem milden Neutralreiniger gereinigt werden. Die Porosität oder Wasseraufnahme in Kieselsteinen variiert, und daher treten Flecken in unterschiedlichem Ausmaß auf, wenn der Stein nicht versiegelt wird. Ausgelaufene Flüssigkeiten sollten daher schnell entfernt werden, um den Verschmutzungsgrad zu verringern. PH-neutrale Reiniger für Natursteine werden dringend empfohlen.

Verwenden Sie keine Scheuermittel, Puder, Topfreiniger, Stahlwolle oder Schleifpapier.

INFORMATIE & RICHTLIJNEN VOOR DE INSTALLATIE VAN DECORATIEVE KIEZELS AANBEVOLEN INSTALLATIE

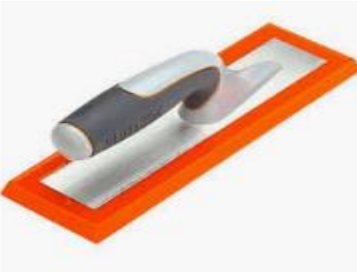
OPMERKING: dit document beschrijft slechts richtlijnen voor de installatieprocedure. U dient altijd een professionele installateur te raadplegen om de specifieke parameters voor uw project te bepalen.

VENTE UNIQUE decoratieve kiezelstenen kunnen in talloze ontwerptoeepassingen worden gebruikt, zowel binnenshuis als buitenshuis. Deze toepassingen zijn o.a. foyers, badkamers, fonteinen, waterpartijen, zwembaden, opritten, wandelpaden, keukens, accentwanden, open haarden en ontspanningsruimtes.

De kiezels worden tijdens de fabricage met de hand gesorteerd op passende kleuren en groottes en vervolgens individueel op een gaasmat gelijmd. Omdat kiezelstenen een natuurlijk product zijn, zult u nooit twee identieke exemplaren aantreffen. uring manufacturing, pebbles are hand sorted into matching colors and sizes and individually glued onto a mesh backing. As pebbles are a natural product, no two pieces will be exactly alike. Het is niet ongebruikelijk om af en toe gebreken, aders en scheidingslijnen in de kiezels te vinden. Deze variatie wordt juist als een wenselijke eigenschap beschouwd in het product.

VEREIST GEREEDSCHAP

- getande lijmkam 5 mm
- spons
- voegspaan
- kniptang voor tegels
- troffel
- borstel
- handschoenen





GEKROMDE OPPERVLAGKEN

Decoratieve kiezelmozaïeken kunnen rond licht gekromde oppervlakken worden geïnstalleerd. Enige manipulatie van de tegels kan nodig zijn om uniformiteit tussen elk vel te creëren.

SUBSTRATEN

Om een goede hechting te garanderen, moeten alle substraten stevig worden bevestigd, vlak, schoon, droog en vrij van verontreinigingen zoals stof, olie, verf, afdichtingsmiddelen, enz. Geverfde oppervlakken moeten geschaafd of geschuurd zijn, zodat het product en de lijm goed kunnen hechten. Natte oppervlakken hebben speciale aandacht nodig en vereisen geschikte substraten, zoals beton, cementplaten (geperste plaat) en/of behandeld multiplex. Het gebruik van versterkte waterdichte membranen wordt aangeraden, en in het geval van vloeren, een val naar het afvoerpunt van niet minder dan twee centimeter.

WATERVASTE MEMBRANEN

Watervaste membranen voorkomen waterlekage naar de ondervloer en/of woonruimtes eronder. Let voornamelijk op: het membraan de muur op dragen, buitendouchecabines, installatie van verbrekers en afdichting rondom doorvoeringen. Het wordt sterk aanbevolen om membraansystemen in alle natte omgevingen te gebruiken. Bij sommige systemen moet mogelijk een primer worden gebruikt.

SNIJDEN

Een tegelsnijder of handslijpmachine met metselwerkblad kan worden gebruikt voor het snijden. De gasmat is eenvoudig te snijden met een stanleymes. Sommige kiezels moeten misschien met de hand worden verwijderd en vervangen om de installatie er meer naadloos uit te laten zien. Voor sommige toepassingen hoeft er mogelijk niets te worden gesneden. Omdat er geen rechte lijnen in het product zitten, kan de laatste rij kiezels bij het naderen van een rechte rand uit het gaas worden verwijderd en met de hand worden aangepast.

LIJM

Volg nauwgezet de aanwijzingen van de lijmfabrikant. the adhesive manufacturer's instructions carefully. We raden het ene merk lijm niet aan over het andere. Neem a.u.b. contact op met uw plaatselijke tegelleverancier voor alternatieve en vergelijkbare producten.

De documentatie van de fabrikant zal uitleggen of het lijmproduct geschikt is voor interieurs en/of exterieurs, evenals muren en vloeren. De meeste dunne set mortels (multifunctionele en polymeer gemodificeerde dunne sets) zijn geschikt voor het installeren van kiezelstenen. Een lijm op cementbasis is in het algemeen geschikt op metselwerksubstraten waar geen beweging wordt verwacht. Waar lichte bewegingen kunnen optreden door thermische of voetgangersbelastingen, moet als een minimum een aangepaste cementlijm worden gebruikt. Voor de meeste toepassingen wordt een getande lijmkam van 5 mm aangeraden.

Het gebruik van een grijze dunne set mortel kan wenselijk zijn als de donkere kiezels gebruikt en een witte dunne set voor lichtere kleuren. Het is uiterst belangrijk dat elke kiezelsteen goed vast zit in het lijmproduct. Om ervoor te zorgen dat het 100% gedekt is, dient u de vellen met een rubberen spaan voorzichtig in de lijm te duwen terwijl u voorkomt dat de dunne set naar boven komt tussen de kiezelstenen.



VOEGWERK

Voegspecie moet geschikt zijn voor voegen tot 20 mm breed en ontworpen voor externe of interne omstandigheden, afhankelijk van wat het geval is. Voegspecie met zand wordt over het algemeen aanbevolen voor elke voeg die groter is dan 5 mm. Voegspecies zijn gewoonlijk een watermix, maar waar enige flexibiliteit nodig is, dient een latexadditief of vergelijkbaar product te worden gebruikt. Het is belangrijk om het door de lijmfabrikant aanbevolen interval te wachten voordat u de voegmortel aanbrengt om het binnendringen van vuil tussen de kiezelstenen te minimaliseren en de kans op losraken van de kiezelstenen te voorkomen. In het geval dat men de kiezelstenen meer wilt blootleggen, wordt aangeraden dat de installateur tijdens het voegwerk herhaaldelijk de overtollige voegspecie uit de voegen verwijdert met een middelgrote borstel en spons. Het wordt tijdens deze procedure ook aangeraden om, indien nodig, de overtollige voegspecie met een geschikt mes uit de rand van de kiezels wordt gesneden.



AFDICHTMIDDELEN

Om uw toepassing volledig tot zijn recht te laten komen, raden wij u aan VÓÓR en NA het voegwerk af te dichten. Er zijn verschillende producten op de markt, maar we raden u aan contact op te nemen met uw dichtstbijzijnde tegelleverancier voor het meest geschikte afdichtmiddel voor uw toepassing. U kunt het uiterlijk en de kleur van de stenen veranderen, afhankelijk van het afdichtmiddel dat u kiest, variërend van kleurverbetering tot verschillende niveaus van glanzende afwerkingen, of u kunt de kiezels gewoon natuurlijk laten. Wanneer u afdichtmiddelen en zuren gebruikt, zorg er dan voor dat u de door de fabrikant aanbevolen aanbrengmethode volgt.



ONDERHOUD & REINIGING

VENTE UNIQUE decoratieve kiezelmozaïeken moeten regelmatig worden schoongemaakt en onderhouden om de levensduur en schoonheid van de tegel te verlengen. De kiezelstenen kunnen worden gereinigd met een neutraal, mild schoonmaakmiddel. De porositeit of waterabsorptie in kiezelstenen varieert en daarom zullen vlekken in verschillende graden optreden als de steen niet wordt afgedicht. Gemorste vloeistoffen moeten daarom snel worden schoongemaakt om de mate van de vlek te verminderen. PH-neutrale reinigingsmiddelen voor natuurstenen worden sterk aanbevolen.

Gebruik geen schuurmiddelen, poeders, schuursponsjes, staalwol of schuurpapier.